

**EcAD**

ABRAMUS  
AMAR  
ASSIM  
SBACEM  
SICAM  
SOCINPRO  
UBC



---

# Relatório de Sustentabilidade

# 20 22



# Sumário

Mensagem da superintendente 03

<b>O ECAD</b>	<b>04</b>	<b>ESTRATÉGIA ESG</b>	<b>11</b>	<b>GOVERNANÇA</b>	<b>17</b>	<b>GESTÃO DE PESSOAS</b>	<b>29</b>	<b>MEIO AMBIENTE</b>	<b>46</b>
A atuação do Ecad	05	Maturidade ESG	13	Governança corporativa	18	Recursos humanos	31	Consumo de água e energia	48
Gestão coletiva	06	Ambiental	14	Ética e transparência	22	Diversidade, equidade e inclusão	35	Gestão de resíduos	49
No que acreditamos	07	Social	15	Segurança da informação	28	Treinamento e desenvolvimento	37		
Nossa história	08	Governança	16			Saúde e bem-estar	40		
Nosso impacto	09					Apoios culturais	42		
Prêmios e reconhecimentos	10					Cadeia de fornecimento	43		

# Mensagem da Superintendente

**Isabel Amorim**  
 Superintendente executiva do  
 Ecad



Com o apoio das 7 associações de música que representam os titulares na gestão coletiva, conseguimos superar os desafios após dois anos de pandemia com incontáveis momentos de ajustes, reajustes e observação do mercado. O ano de 2022 trouxe uma certa retomada da economia, ainda envolta em incertezas políticas. Foram muitos meses nos adaptando aos desafios que estavam por vir, de muito diálogo com os usuários de música e agora, neste primeiro ano de crescimento, me alegra poder celebrar as conquistas com o mercado. Agradeço aos usuários de música que entendem a importância do pagamento do direito autoral.

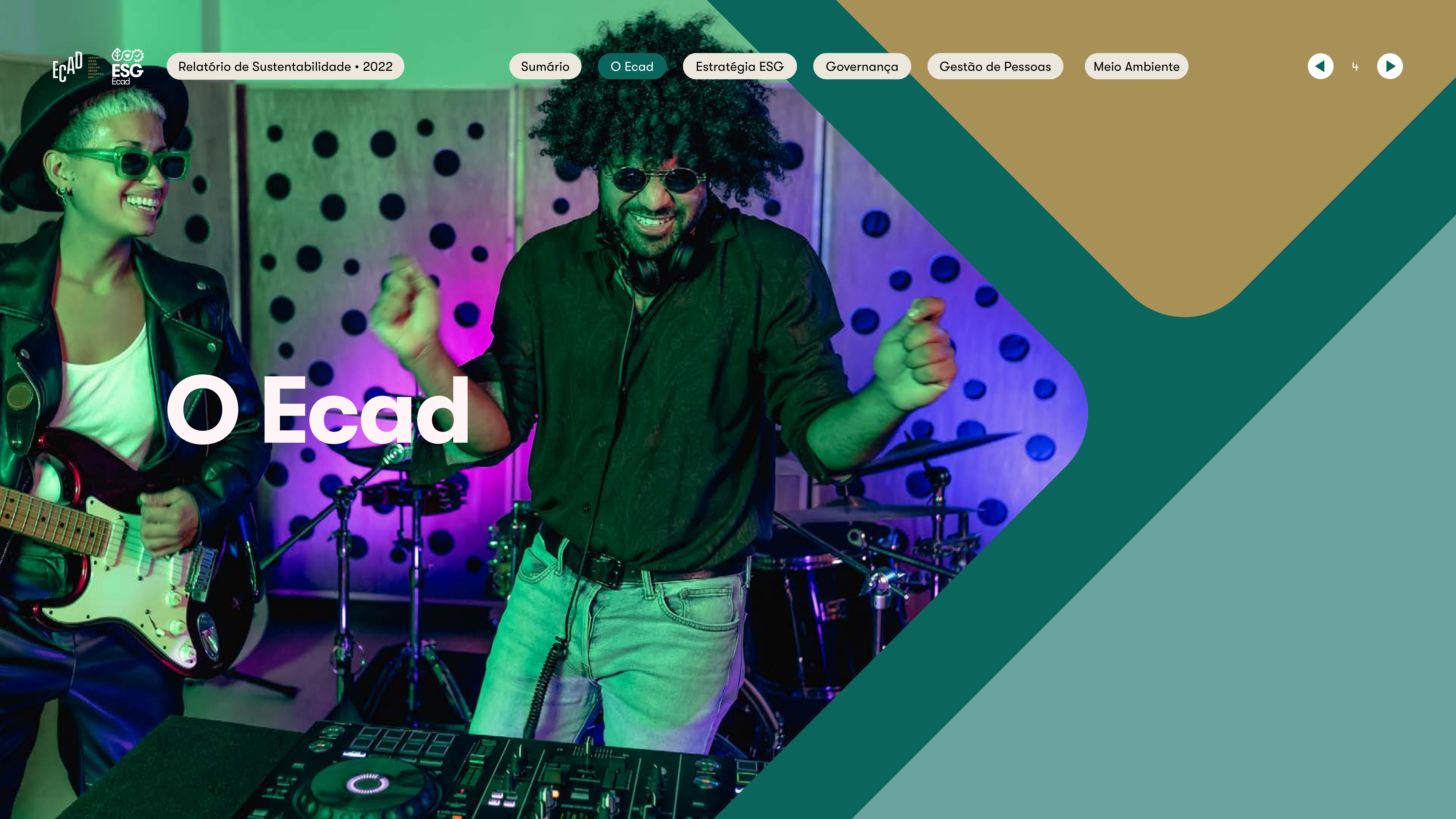
Também estamos avançando cada vez mais em nossas políticas de governança

corporativa, sempre prezando pela transparência de nossa atuação. A pauta ESG (environmental, social, governance) já está presente no dia a dia do Ecad com a criação do Comitê ESG, um grupo multidisciplinar responsável pelas ações e diretrizes que vêm sendo implementadas, como a valorização da diversidade e a adoção de práticas sociais. Essas ações se somam a diversas outras que reforçam nosso compromisso com as melhores práticas de gestão, como nosso setor de Compliance, o Canal de Denúncias administrado por uma consultoria especializada, e o Código de Ética e Conduta e a Política Anticorrupção. Temos o compromisso público de continuar sempre avançando nessas

pautas, aprimorando cada vez mais nossas políticas de governança. Com os investimentos constantes em tecnologia, é possível afirmar que estamos cada vez mais preparados para atuar no segmento digital. Estamos desenvolvendo sistemas que vão possibilitar uma identificação ainda mais rápida com uma maior capacidade de armazenamento de informações e dados.

Agradeço as associações e os titulares pela confiança que nos foi concedida. Assumimos o papel de zelar pelos direitos autorais de cada titular e, assim, honrar essa responsabilidade. Esse relatório é nossa contribuição para uma cadeia musical cada vez mais correta, ética e sustentável.

# O Ecad



# A atuação do Ecad

**Somos uma instituição que existe para impulsionar a música como arte e negócio**



## Prazer!

### *Somos o Ecad*

A criação do Escritório Central de Arrecadação e Distribuição foi instituída pela Lei Federal 5.988 em 1973, como uma resposta à necessidade de centralizar a arrecadação e a distribuição dos direitos autorais no país, e nossa operação teve início em 1977. Hoje, as atividades do Ecad são definidas pela Lei Federal 9.610 de 1998.

Promovemos o desenvolvimento da cadeia criativa musical, cuidando das relações entre os agentes envolvidos. Somos o elo que conecta compositores, intérpretes e músicos aos canais e espaços onde a música toca e emociona as pessoas.

Buscamos a promoção e desenvolvimento da cadeia musical, e para isso temos o compromisso de nos aprimorar constantemente, buscando entender o mercado em que atuamos.

---

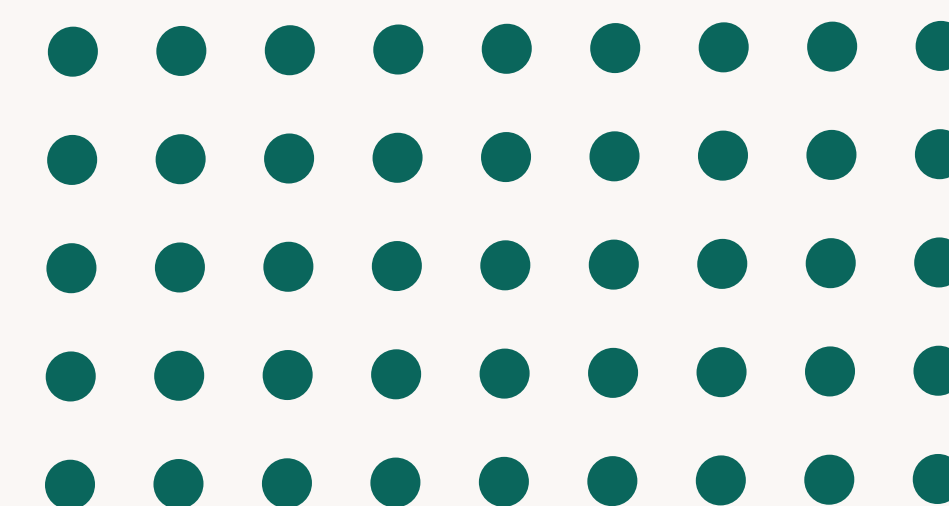
# Gestão coletiva

Nós, do Ecad, fazemos parte do sistema brasileiro de gestão coletiva juntamente com as sete associações: Abramus, Amar, Assim, Sbacem, Sicam, Socinpro e UBC. Trabalhamos em conjunto para garantir o reconhecimento e a valorização do trabalho dos compositores e artistas por meio do pagamento dos direitos autorais.

Essas associações são responsáveis por administrar o Ecad e representam legalmente os compositores, intérpretes, músicos e demais titulares filiados.

Além disso, as associações também são responsáveis pelo cadastro dos titulares e de suas obras e fonogramas. Elas cuidam do atendimento e relacionamento com os membros associados, repassam os valores arrecadados pelo Ecad e estabelecem as normas de arrecadação e distribuição dos direitos autorais, seguindo critérios internacionais adotados.

## Conheça as associações



# No que acreditamos

## Existimos para manter a música viva

Nosso propósito é promover o desenvolvimento da cadeia produtiva musical, realizando a cobrança e distribuição dos direitos autorais e cuidando das relações entre os agentes envolvidos.

## Visão

**Ser uma instituição modelo e essencial para a economia criativa da música, motivo de orgulho para a classe artística.**

## Valores

**Refletimos nosso compromisso com a música, ética, transparência, excelência, parceria e inovação, através de 5 pilares:**



### Apaixonados por música

Temos orgulho em trabalhar para manter a música viva;



### Sempre na batida certa

Agimos com ética e transparência nas nossas relações;



### Ritmo perfeito

Buscamos a excelência sempre, aperfeiçoando e simplificando os nossos processos;



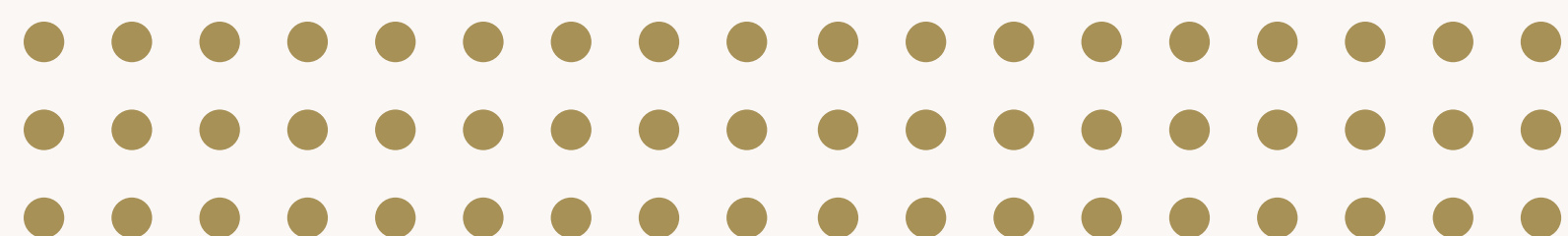
### Sintonia com as pessoas

Atuamos como parceiros, conversando e entendendo a necessidade do nosso público;



### Afinados pela inovação

Estamos sempre à frente, inovando para garantir o nosso futuro.





## Nossa história

### Estamos presentes no país inteiro, unindo as diferentes partes de uma complexa cadeia produtiva

Somos administrados pelas associações de música Abramus, Amar, Assim, Sbacem, Sicam, Socinpro e UBC. Juntos, formamos a gestão coletiva da música no Brasil.

Atuamos com direitos autorais de execução pública musical e temos como principal atividade centralizar a arrecadação e distribuição desses direitos, sendo uma entidade privada, sem fins lucrativos.

Nossos stakeholders e parceiros de negócios incluem associações de música, compositores, intérpretes, músicos, editores, produtores

fonográficos, mercado, imprensa, usuários de música, judiciário e governo. Essa rede de parcerias e relações diversificada demonstra a relevância e o impacto do Ecad na cadeia de valor da música.

Nossa principal fonte de receita é a arrecadação dos direitos autorais de execução pública musical. Também estabelecemos parcerias com o terceiro setor, como ONGs e institutos, por meio de apoio cultural e bolsas de estudos. Essas parcerias e fontes de receita demonstram a relevância e o impacto do Ecad na cadeia de valor da música.



# Nosso impacto

Mais de  
**316 mil**

compositores, intérpretes,  
músicos, editores e produtores  
fonográficos contemplados

(Aumento 18,02% em relação ao ano  
de 2021)

**R\$ 1,3 bilhão**  
arrecadado

(Crescimento de 28% em relação a 2021)

**R\$ 1,2 bilhão**  
distribuído

(Aumento de 35% em relação a 2021)

**18,5**  
milhões

de obras musicais  
cadastradas

**577 mil**  
canais e espaços  
cadastrados

# Prêmios e reconhecimentos

## Música e ação mudam o mundo

Os reconhecimentos destacam o nosso compromisso contínuo em aprimorar e promover um ambiente de trabalho saudável, responsável e ético. Queremos ir além das exigências legais, implementando políticas, práticas e iniciativas que visam o bem-estar dos colaboradores, a conduta ética nos negócios e a responsabilidade social. Buscamos estabelecer um padrão de excelência em todas as áreas de atuação, com o objetivo de criar um ambiente de trabalho positivo e benéfico para as pessoas e para a sociedade.



### Empresa Cidadã

(2007, 2009, 2010 e 2022)



### Isto É Dinheiro Responsabilidade Social, segmento Serviços Diversos

(2008, 2010, 2011, 2017, 2019 e 2021)



### Melhores Empresas Para Trabalhar no Rio de Janeiro

(2009 a 2022)

### Melhores Empresas Para Trabalhar no Brasil

(2011, 2015 e 2018)



### Menção honrosa no Prêmio ACRJ de Sustentabilidade

(2022)



### Certificado Prêmio Balanço Social

(2022)

# Estratégia ESG

## Que nossa música inspire mudanças, deixando um mundo melhor como legado para as futuras gerações

A gestão coletiva está comprometida com a sustentabilidade. Por isso, em 2008, foi criado o programa Ecad Social, com o objetivo de desenvolver ações de conscientização ambiental e social entre nossos colaboradores. Por meio desse programa, estimulamos a preservação do meio ambiente, a defesa da cidadania, o voluntariado e o uso consciente de recursos.

Em 2022, o já existente Comitê de Ética incorporou as diretrizes ESG (Environmental, Social and Governance), que engloba ações ambientais, de responsabilidade social e governança, criando um fórum único para todas as discussões e assim descontinuando o Ecad Social. Com isso, este grupo tem trabalhado para aprimorar as ações já

praticadas e estudado novas formas de desenvolver e disseminar a cultura ESG no Ecad.

Estamos buscando desenvolver um planejamento e elaborar planos de ação alinhados com os Objetivos de Desenvolvimento Sustentável (ODS) da ONU. Faremos estudos de impacto para identificar os indicadores relevantes. Assim, poderemos escolher as ODSs que iremos focar, refletindo nosso desejo de alinhar nossas práticas com os objetivos globais de sustentabilidade.

Nosso objetivo é consolidar nossa posição no fortalecimento da cultura ESG e ser um exemplo nas ações da "Ambição 2030" do Pacto Global da ONU.



# Maturidade ESG

A maturidade em ESG (Environmental, Social, and Governance) é crucial para avaliar nossa responsabilidade e sustentabilidade como instituição.

Estamos comprometidos em nos alinhar com as melhores práticas sociais e de sustentabilidade, buscando desenvolver uma cultura ESG em nossa companhia.

# Ambiental

No aspecto ambiental (E), temos políticas e diretrizes formalizadas para a gestão de suprimentos e resíduos, assim como o uso consciente de recursos naturais.

Estabelecemos metas claras e monitoramos nosso desempenho para reduzir o consumo de energia e água, além de tratar adequadamente os resíduos sólidos gerados em nossas operações. Essas práticas são essenciais para garantir nossa sustentabilidade e minimizar o impacto ambiental.





## Social

No campo social (S), adotamos boas práticas nas relações de trabalho, diversidade e inclusão. Estabelecemos metas claras, que são monitoradas e divulgadas publicamente nessas áreas. Garantimos benefícios, remuneração adequada e práticas justas de trabalho. Além disso, monitoramos a diversidade em nosso quadro de colaboradores, promovemos 2.683 capacitações e oferecemos feedbacks, demonstrando nosso compromisso em criar um ambiente inclusivo e diversificado.

Quanto à responsabilidade social, apoiamos a comunidade por meio de ações sociais, projetos e apoio cultural.

# Governança

No aspecto de governança (G), temos um alto nível de maturidade em diversos aspectos. Definimos metas e objetivos, que são monitorados e divulgados publicamente em relação ao desempenho econômico, práticas anticorrupção, relação com o governo e seleção e avaliação de fornecedores. Essa transparência e prestação de contas evidenciam nossa sólida governança corporativa, bem como nosso compromisso em cumprir a legislação, combater a corrupção e estabelecer relações éticas.

Temos uma Assembleia Geral responsável por representar os titulares e aprovar as decisões. Disponibilizamos em nosso site a ata de cada reunião realizada durante a Assembleia.

Em relação à conduta ética nos negócios, temos ações e políticas formais relacionadas à integridade profissional, organização coletiva de profissionais e detecção e prevenção de conflitos de interesse, preconceito ou negligência. Visando uma maior transparência em nosso processo.

Nosso objetivo é promover a sustentabilidade empresarial e impactar positivamente a sociedade, tanto no aspecto artístico quanto nos negócios. Reconhecemos que ainda há muito a ser feito e estamos comprometidos com a mudança, influenciando positivamente o mundo da música.





# Governança<sub>5</sub>

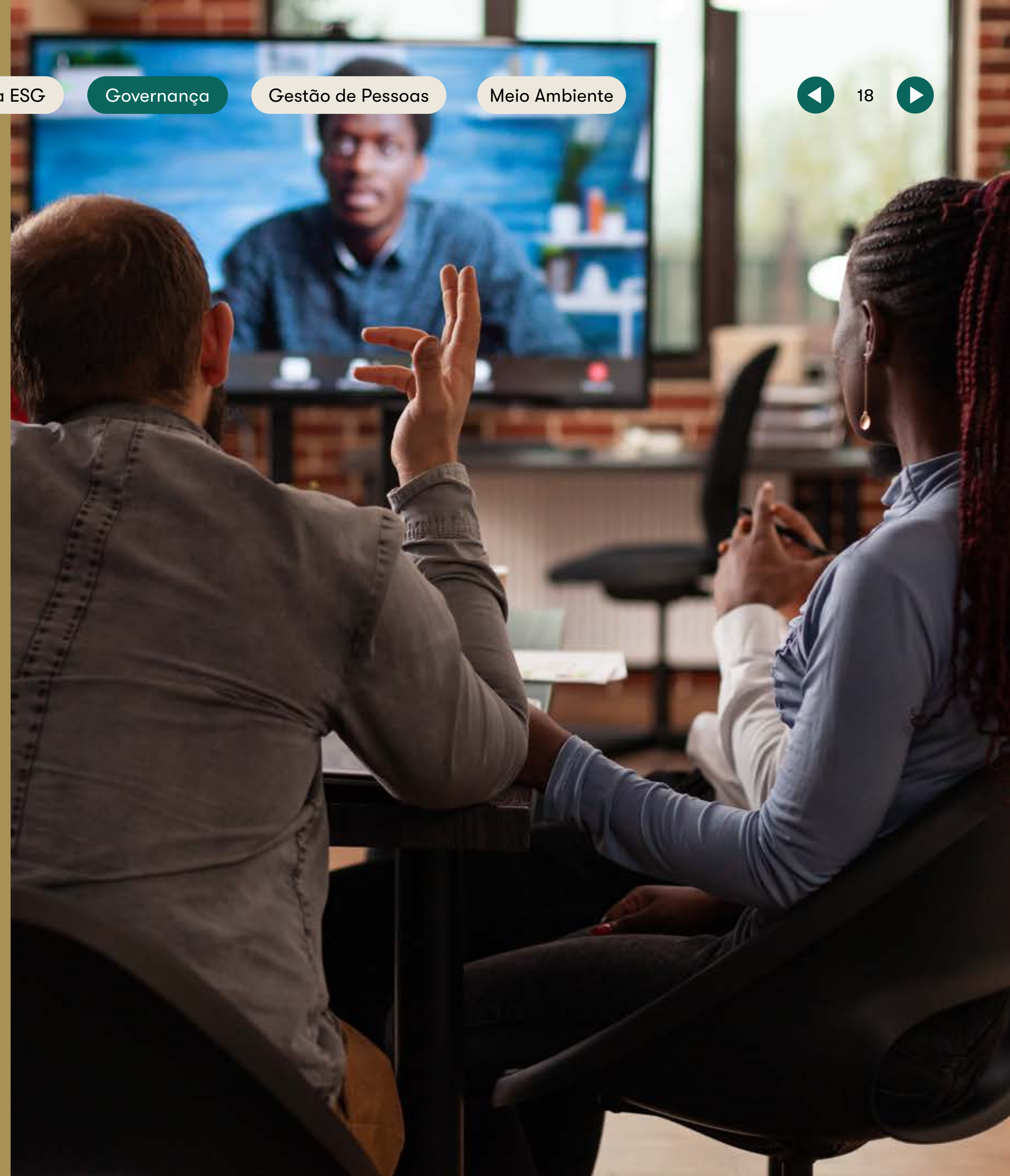
Objetivos presentes  
neste bloco



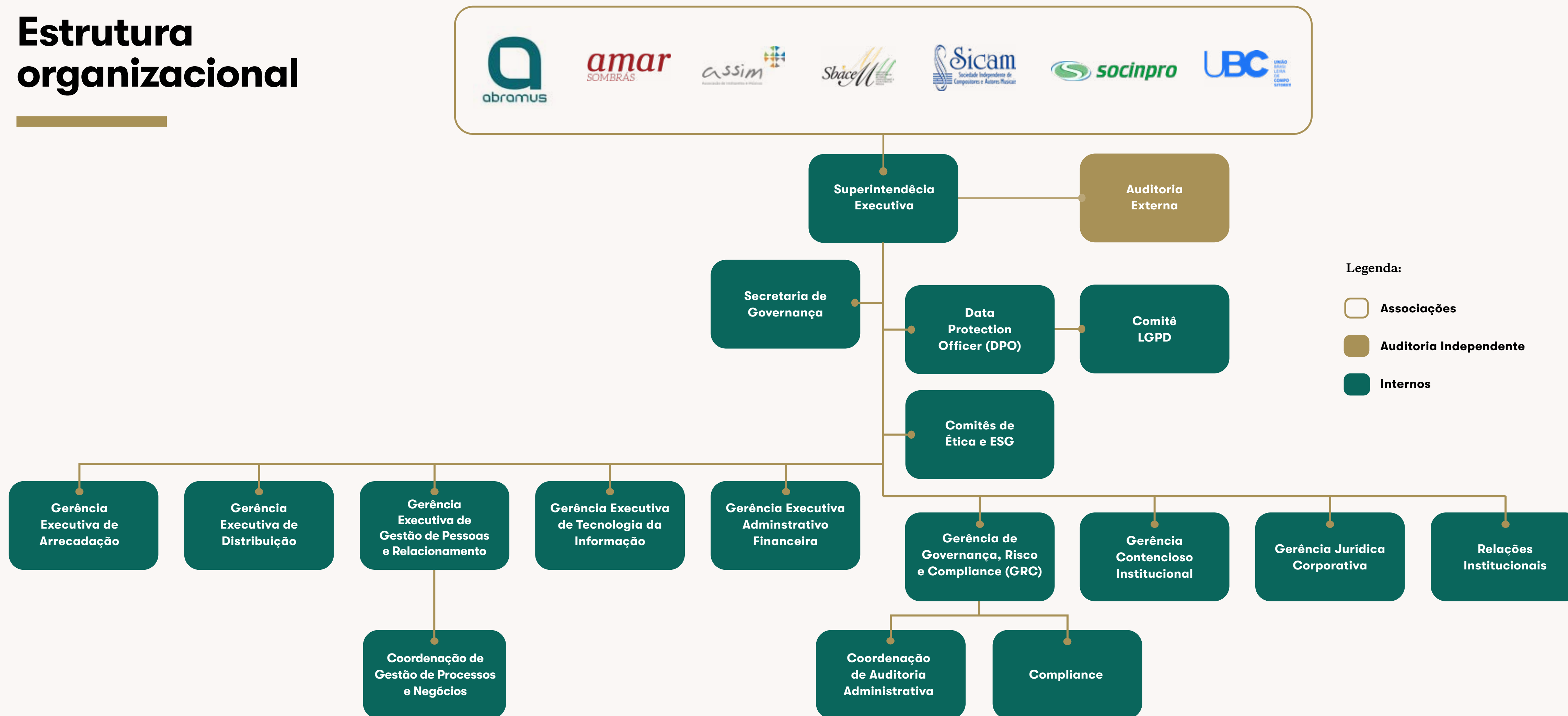
# Governança corporativa



Nós reconhecemos a importância da governança corporativa e adotamos as melhores práticas de gestão. Temos um compromisso com a transparência na prestação de contas e a responsabilidade corporativa, e anualmente passamos por uma auditoria independente para avaliar nossa conformidade com as regras de governança e emissão de relatórios financeiros e de sustentabilidade. Também temos setores de Compliance, Auditoria Interna e Riscos para identificar, prevenir e mitigar riscos, garantindo a integridade e eficácia de nossos controles internos.



# Estrutura organizacional



## Estratégia de governança

Ao longo do tempo, o Ecad implementou diversas medidas relacionadas à governança corporativa, como a criação dos setores de Auditoria Interna e Gestão de Processos, implementação do Programa de Compliance e a adequação à Lei Geral de Proteção de Dados (LGPD). Estabelecemos o Comitê de Ética e implementamos um Canal de Denúncias, reforçando nosso compromisso em fortalecer nossa governança e cumprir a legislação. Também publicamos em nosso site os balanços patrimonial e social e relatório anual. Além disso, nossas atividades são supervisionadas pelo Ministério da Cultura.

Iniciamos o projeto para implementação do Programa ESG e solicitamos a adesão ao Pacto Global da ONU, mostrando nossa intenção de se aprofundar nos temas relacionados ao ESG.

Para o futuro, esperamos nos desenvolver e amadurecer nesses assuntos, buscando promover uma cultura interna que esteja alinhada com os princípios do ESG e aprimorando nossa governança corporativa.

---

**Nosso objetivo é fortalecer nossa cultura de governança, promovendo transparência e credibilidade em todas as nossas ações, aprimorando nossos controles internos e fomentando uma mentalidade de responsabilidade e ética entre nossos colaboradores**

## Compliance

Para promover a integridade profissional, implementamos um Programa de Compliance baseado em nosso Código de Conduta Ética. Esse programa abrange políticas específicas relacionadas a brindes, presentes e hospitalidades, conflitos de interesse, canal de denúncias e anticorrupção. Essas medidas garantem que a instituição opere com ética e evite práticas inadequadas.

## Café com Compliance

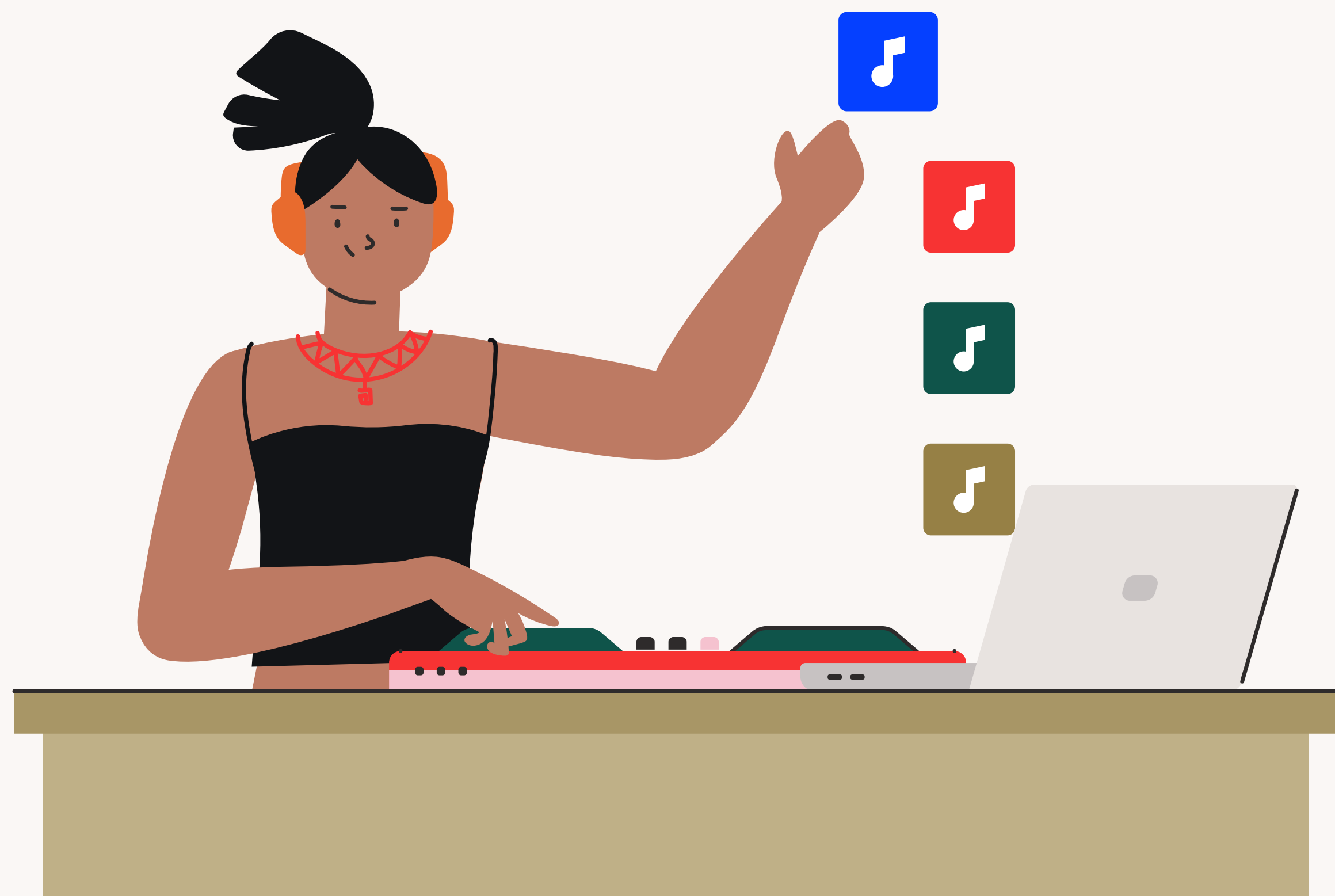
Iniciativa que realiza rodas de bate-papo bimestrais para conscientizar, disseminar e adaptar os colaboradores sobre temas pertinentes ao Compliance. A participação é aberta a todos os colaboradores do Ecad, independentemente do nível hierárquico.

Em 2022, foram realizadas quatro edições do Café com Compliance, tanto online quanto presencialmente. A elaboração de um cronograma para esta ação demonstra o compromisso contínuo do Ecad em promover a conscientização sobre Compliance entre seus colaboradores.

## Dia do Compliance

Encontro anual para celebrar e reafirmar o compromisso da organização com a conscientização dos colaboradores sobre o Programa de Compliance. O evento conta com palestras, gincanas e brindes, e é coordenado pelo setor de Compliance, com o apoio de outros setores.

# Ética e transparência



## Demonstramos nosso compromisso público em relação aos direitos trabalhistas e ao combate à corrupção

Temos um código de conduta que aborda esses assuntos e designamos pessoas responsáveis por cada um deles. Além disso, contamos com estruturas formais, como o Comitê ESG, para lidar com essas questões. Também estamos comprometidos em estabelecer estruturas semelhantes em relação aos direitos humanos e ambientais nos próximos dois anos.

## Comitê ESG

Recentemente, foi criado o Comitê ESG, que é formado por um grupo multidisciplinar que zela pelos pilares de promoção de direitos humanos, combate à corrupção, garantia de trabalho digno e proteção ao meio ambiente.

## Código de Ética

Nosso Código de Ética estabelece os padrões de conduta a serem seguidos por todos aqueles que atuam em nome da instituição. O objetivo do código é projetar uma imagem de confiança e ser a base sólida e sustentável do negócio.

O Código de Ética é aplicável a todos os colaboradores e terceiros e foi desenvolvido com o apoio de uma consultoria externa e do setor de Compliance do Ecad. Sendo assim, todos os documentos normativos do Programa de Compliance

serão revisados periodicamente, demonstrando o compromisso contínuo com aprimoramento e conformidade.

Possuímos políticas que orientam nossos colaboradores em relação a potenciais conflitos de interesse, assim como a temas relacionados a oferecimento e recebimento de brindes, presentes, hospitalidade, doações e relacionamento com entes públicos, demonstrando nossa preocupação em fornecer diretrizes claras para os colaboradores.



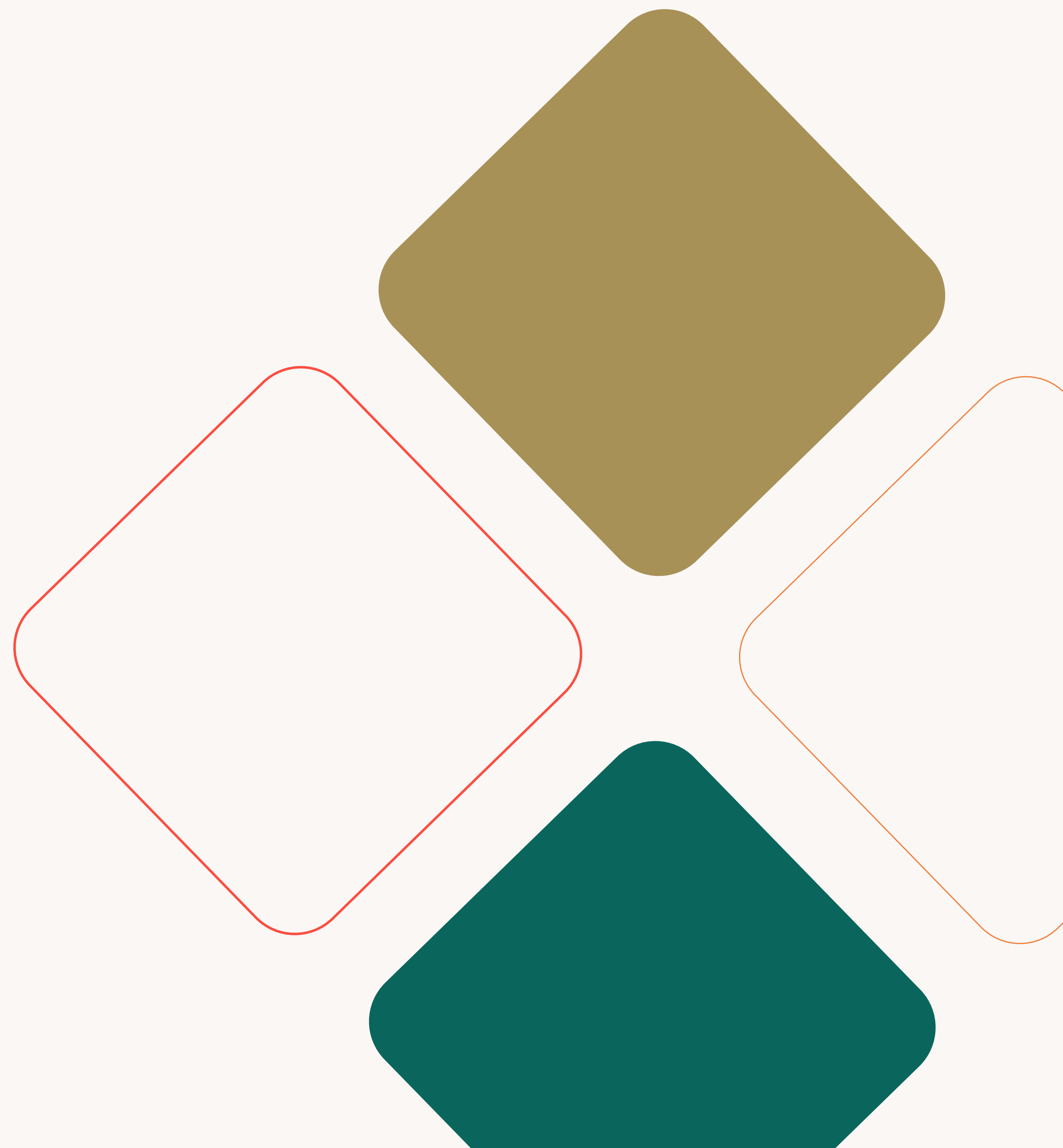




## Gestão de Riscos

O setor de GRC (Governança, Riscos e Compliance), recém-criado, é responsável por desenvolver e implementar o projeto de Gestão de Riscos (estratégicos, operacionais e de compliance), o qual pretendemos utilizar uma ferramenta para identificar, avaliar e gerenciar os riscos, bem como facilitar a gestão de auditoria interna e garantir a conformidade regulatória.

Esta abordagem abrange uma avaliação contínua e o aprimoramento da gestão de riscos, garantindo sua eficácia e adequação às práticas recomendadas. Pretendemos concretizar esta implementação nos próximos anos.





# Segurança da Informação

## Lei Geral de Proteção de Dados (LGPD)



Estamos em conformidade com a **Lei Geral de Proteção de Dados (LGPD)** e adotamos medidas para garantir a privacidade dos dados de nossos clientes, mantendo a confidencialidade das informações. Buscamos constantemente aprimorar a gestão de nossos processos, refletindo nosso compromisso com a transparência e eficiência operacional.

Nossas políticas e práticas garantem a coleta, uso e retenção de informações de forma segura e consciente, priorizando a privacidade dos clientes. Não temos conhecimento de vazamentos ou violações de dados no Ecad, o que indica a eficácia das medidas de segurança implementadas pela entidade. Além disso, criamos documentos normativos

que abordam a proteção de dados do cliente.

Estamos preparados para identificar riscos de segurança de dados, utilizando o documento ROPA (Registro de Operações) que serve para identificar os processos afetados pela LGPD (Lei Geral de Proteção de Dados). Embora o documento ainda não tenha sido publicado, temos ações em andamento para mitigar os riscos.

Também temos soluções em cibersegurança, para reduzir os riscos de **vazamento de dados**. Vamos iniciar o projeto de DLP (Data Loss Prevention - Prevenção de Perda de Dados), mostrando nosso compromisso em proteger as informações.



# Gestão de Pessoas

## Objetivos presentes neste bloco



**Valorizamos as pessoas e buscamos promover a excelência no relacionamento entre os colaboradores e a organização, utilizando ferramentas, processos e tecnologias disponíveis no mercado**

---

---

Nós, do Ecad, reconhecemos que o capital humano é essencial para o nosso funcionamento. Sem as pessoas, não haveria música, movimento ou vida. São as pessoas que impulsionam todo o processo de arrecadação e distribuição de direitos autorais, utilizando as melhores práticas de gestão, ferramentas, processos e tecnologias disponíveis. Por isso, estamos totalmente comprometidos com o nosso Modelo de Gestão, buscando a excelência no relacionamento entre as pessoas e a instituição.

## Recursos Humanos



Nos últimos anos, alcançamos marcos importantes e desenvolvemos instrumentos significativos para promover o capital humano em nossa organização. Valorizamos nossos colaboradores e investimos em sua gestão e desenvolvimento.

**+500**  
**colaboradores**

Temos um total de 499 colaboradores em tempo integral, além de estagiários e jovens aprendizes. Também contamos com 5 colaboradores temporários que prestam serviços de consultoria. Todos são formalmente registrados, demonstrando nosso compromisso em cumprir com as obrigações trabalhistas.



## Promoções internas

**14%** dos nossos colaboradores promovidos nos últimos 12 meses

Em relação às promoções, nos últimos 12 meses, 14% dos nossos colaboradores foram promovidos, excluindo os proprietários substanciais\*, indicando que valorizamos o crescimento e reconhecemos o mérito de nossa equipe.

\*Proprietários substanciais: proprietários que têm influência significativa sobre as decisões estratégicas da empresa.

## Rotatividade de colaboradores

Taxa voluntária de

**1,69%**

de rotatividade de colaboradores



Taxa involuntária de

**9,11%**

de rotatividade de colaboradores



Temos uma baixa rotatividade de colaboradores, sendo a taxa voluntária de 1,69%, o que indica que os colaboradores estão satisfeitos e engajados o suficiente para permanecerem na entidade. No entanto, a taxa involuntária de 9,11% aponta para uma oportunidade de melhoria na retenção de talentos. Podemos nos empenhar em identificar as razões por trás dessa rotatividade involuntária e implementar medidas para redução.

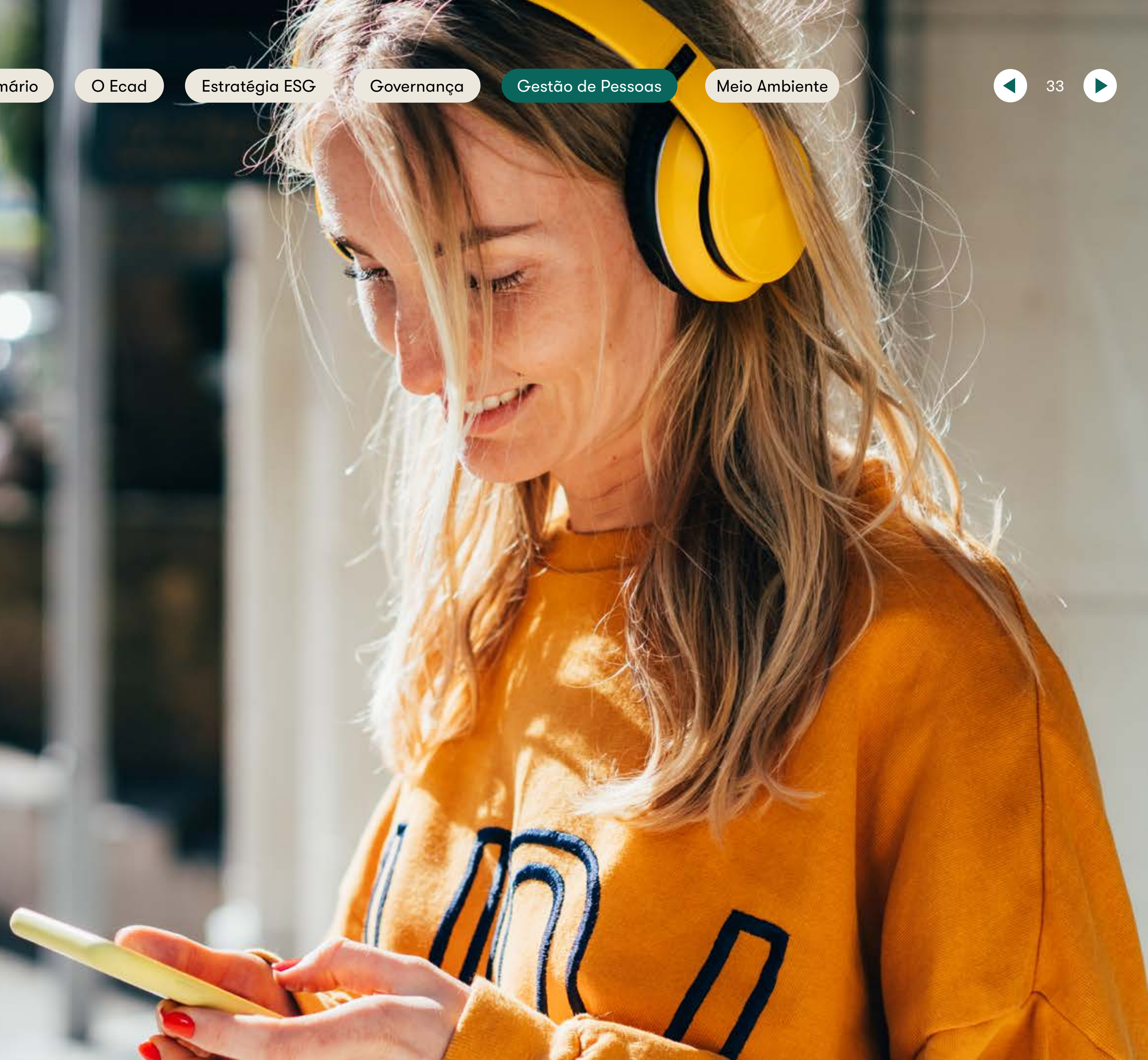


## Engajamento dos colaboradores

# 75% de nossos colaboradores

responderam às pesquisas internas

Esse alto índice de participação demonstra o interesse dos colaboradores em compartilhar suas opiniões e contribuir para o aprimoramento da companhia. Para nós, é importante valorizar essa participação e utilizar os feedbacks recebidos para promover um ambiente de trabalho ainda mais satisfatório e engajador.



## Benefícios e programas

Oferecemos uma variedade de benefícios e vantagens, como vale-alimentação/refeição, vale-transporte, plano de saúde Bradesco nacional com coparticipação de 30%, plano odontológico Bradesco, seguro de vida/funeral, premiação por tempo de casa, participação nos resultados, entre outros.

Um dos pilares fundamentais nesse processo é o programa de qualidade de vida. Através desse programa, são adotadas ações que visam cuidar e promover o bem-estar dos colaboradores.



### Jornada de Trabalho Flexível

Medidas como flexibilidade de horários, trabalho remoto e/ou híbrido, visam dar maior comodidade e liberdade ao nosso colaborador.



### Programa de Participação nos Resultados e Incentivo de Curto Prazo

Reconhecemos a importância de incentivar e recompensar nossos colaboradores, e por isso, estabelecemos o PPR e Incentivo de Curto Prazo, que oferece recompensas financeiras com base no alcance de metas coletivas e individuais. Essa iniciativa motiva os colaboradores a se engajarem e contribuírem para o sucesso da organização.



### Saúde

Campanhas de vacinação, palestras sobre saúde e um programa de academias garantem o equilíbrio entre a vida pessoal e profissional dos colaboradores.



### Recrutamento Interno

Adotamos também a estratégia de recrutamento interno, valorizando a promoção de talentos já existentes na instituição antes de buscar profissionais externos, demonstrando o reconhecimento dos colaboradores e proporcionando oportunidades de crescimento e desenvolvimento dentro da organização.

## Diversidade, equidade e inclusão



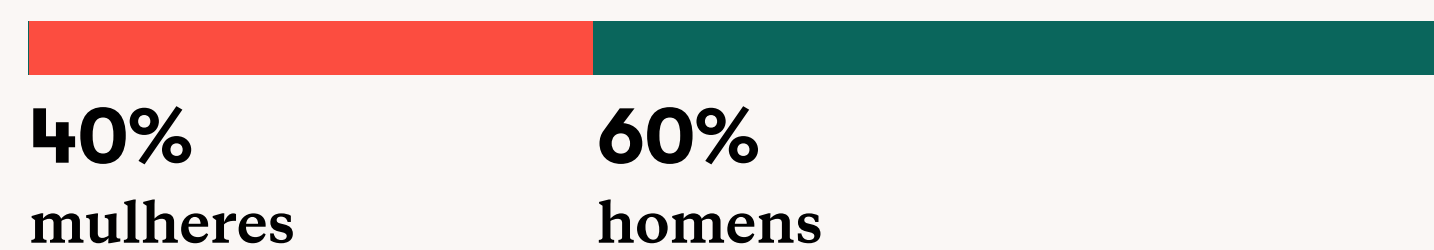
### Censo de Diversidade

No que diz respeito à diversidade, realizamos o Censo de Diversidade, elaborado pelo GPTW, para entender a percepção dos colaboradores sobre esse tema. Com base nos resultados, estamos planejando ações futuras para promover a diversidade em nosso ambiente de trabalho. A alta representação étnico-racial reflete nossa preocupação em promover a inclusão e a representatividade dentro do ambiente de trabalho.

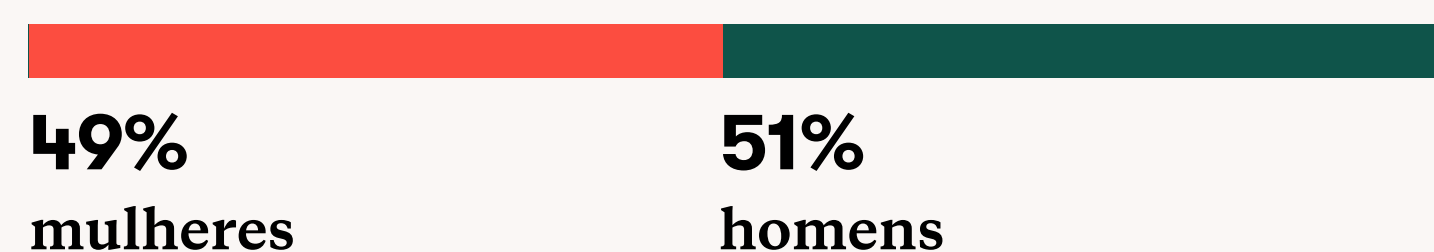


## Gênero

### Gerência executiva:



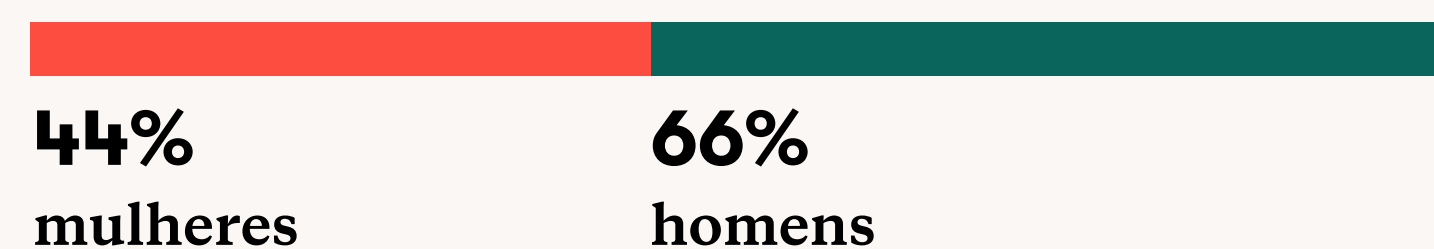
### Colaboradores:



### Cargos de alta liderança:

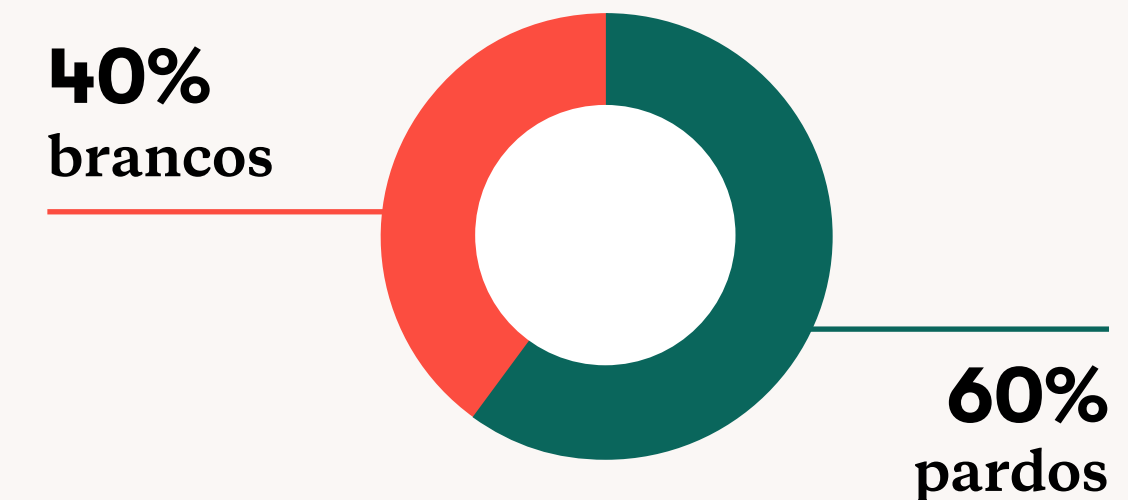


### Demais cargos de chefia:

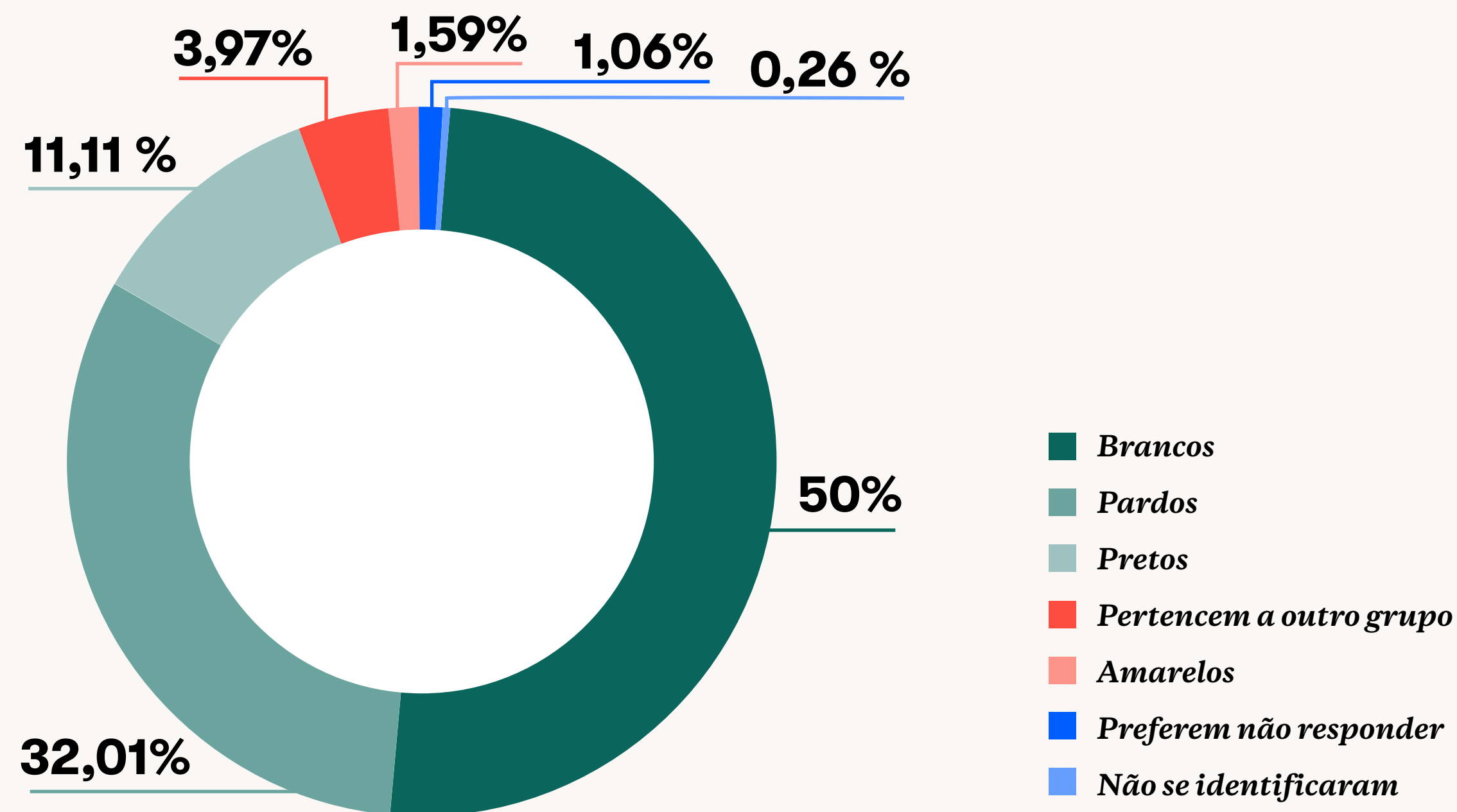


## Raça

### Gerência executiva:



### Colaboradores:



# Treinamento e desenvolvimento



## Capacitações

Investimos em  **cursos de curta e longa duração**  para oferecer oportunidades de aprendizado contínuo. Custeamos cursos, congressos e feiras relacionados às áreas de atuação dos colaboradores, incentivando a busca por conhecimento e aprimoramento constante.

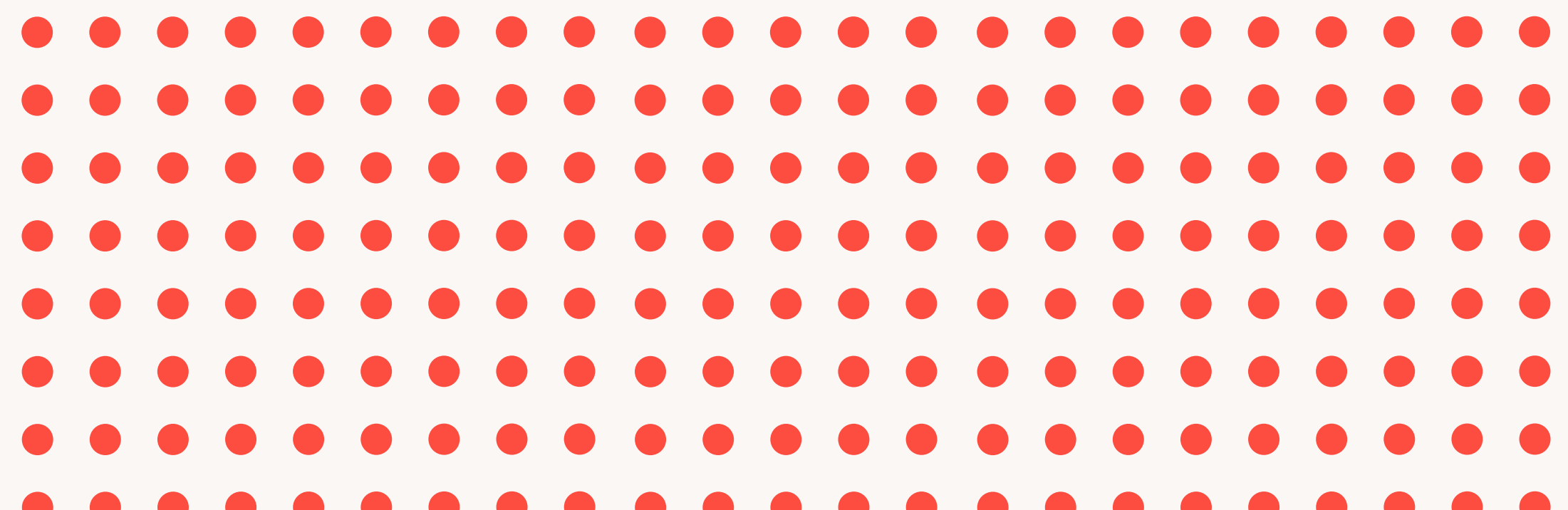
Contamos com um processo de integração para os novos colaboradores, oferecendo treinamentos interativos e vídeos informativos sobre a instituição. O processo é coordenado pelo setor de Recursos Humanos e facilita a adaptação à nossa cultura e valores. A existência desse processo de integração contribui para a rápida assimilação dos novos colaboradores à organização.

**2.683**  
capacitações realizadas em 2022

**Participação dos colaboradores em capacitações em geral: 87%**

Além disso, 59% dos colaboradores receberam capacitação em competências em habilidades interpessoais, como capacitação para falar em público, comunicação ou capacitação gerencial para não gerentes.

Também é válido mencionar que 34% dos colaboradores receberam outros tipos de capacitação e treinamentos ao longo do ano de 2022.



## Portal Saber

A oferta do **Portal Saber** é mais um exemplo do nosso compromisso com o desenvolvimento profissional dos colaboradores. Nossa equipe têm acesso a mais de 60 cursos certificados, o que lhes permite ampliar conhecimentos e adquirir novas habilidades de forma acessível e flexível.

## Guardiões do Conhecimento

Realizamos a ação "**Guardiões do Conhecimento**" para treinar nossos colaboradores em gestão de processos, políticas e procedimentos internos, visando criar multiplicadores de conhecimento dentro da organização.

Essa iniciativa é coordenada pelo setor de Processos, em parceria com o setor de Recursos Humanos e consultoria externa. Ao todo, 40 colaboradores concluíram o treinamento e se tornaram multiplicadores do conhecimento dentro da organização.

## Semana do Conhecimento

Iniciativa voltada para o desenvolvimento pessoal e profissional de todos os colaboradores, independentemente do nível hierárquico. Consiste em palestras ministradas pelos próprios profissionais da instituição.



## Desenvolvimento profissional

Adotamos a cultura do CHA (Conhecimento, Habilidade e Atitudes) que é estimulada para desenvolver competências nos líderes e em suas equipes. A prática constante de feedback e uma comunicação transparente são valorizadas, estabelecendo um ambiente de confiança e clareza.

No que se refere às chances externas de desenvolvimento profissional, 5% dos colaboradores em tempo integral participaram dessas oportunidades no último ano fiscal. É importante ressaltar que esses cursos de desenvolvimento foram pagos, reembolsados ou subsidiados antecipadamente pela instituição, demonstrando nosso compromisso em investir no crescimento de nossos colaboradores.

## Saúde e bem-estar



### Semana da Saúde

A Semana da Saúde aborda temas relacionados à saúde e ao bem-estar através de palestras. Nosso objetivo é compartilhar ações enriquecedoras para a saúde mental, bem-estar e alimentação. Essa iniciativa envolve todos os colaboradores do Ecad e conta com a participação de parceiros de negócios, prestadores de serviços e fornecedores.

### Comissão Interna de Prevenção de Acidentes (CIPA)

O ambiente de trabalho é bastante seguro, com baixíssima frequência de lesões sofridas pelos colaboradores, tendo sido registrado apenas 1,20% de lesões por hora trabalhada.

Em 2022 registramos apenas 6 colaboradores afastados por lesão ou aposentados por invalidez. Ademais, neste mesmo período não foram registrados incidentes pela companhia.

Implementamos uma Comissão Interna de Prevenção de Acidentes (CIPA) para reforçar os cuidados com a saúde dos colaboradores e prevenir acidentes. Essa comissão é composta por quatro integrantes e atua em conjunto com as ações realizadas na Semana da Saúde.

### Campanhas e conteúdos

Compartilhamos conteúdos importantes com nossos colaboradores, conscientizando-os sobre temas relevantes. Em campanhas como Fevereiro Laranja (leucemia), Maio Amarelo (acidentes de trânsito) e Outubro Rosa (câncer de mama), fornecemos materiais informativos e educativos para promover a conscientização sobre essas questões atreladas a saúde.



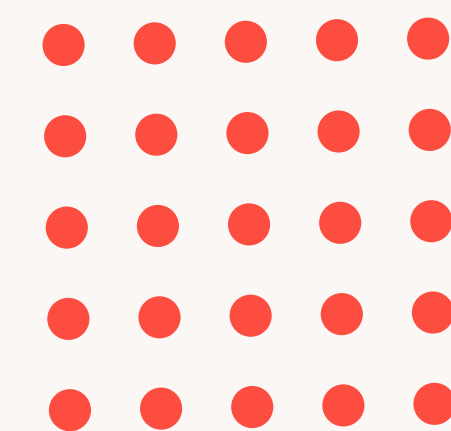
Reconhecemos a importância de impactar positivamente a sociedade, mantendo a música viva e promovendo o desenvolvimento da cadeia produtiva musical



**168 brinquedos doados**  
para instituições beneficentes



**535 bens doados**



De 2008 a 2022, o Ecad Social atuou para desenvolver ações de sustentabilidade e conscientização social e ambiental entre os colaboradores, estimulando a preservação ambiental, a defesa da cidadania, o voluntariado e a utilização consciente dos recursos materiais. Com a formação do Comitê ESG, foi substituído pelo Programa ESG.

Divulgamos e apoiamos campanhas para arrecadar recursos destinados a necessidades específicas de saúde. Queremos cuidar do bem-estar e da qualidade de vida de nossos colaboradores e fortalecer os laços de solidariedade na instituição.

Realizamos a campanha de doação de brinquedos no Dia das Crianças, na qual arrecadamos materiais para instituições beneficentes. Foram entregues 168 brinquedos para crianças carentes em diferentes regiões, levando alegria e diversão a quem precisa. Também fazemos doações de bens imobilizados e não imobilizados para colaboradores, instituições beneficentes e projetos sociais.

## Apoios culturais



Concedemos apoio cultural, visando promover a inclusão social de crianças, adolescentes e jovens através do ensino da música clássica.

O Comitê ESG coordena a ação em parceria com a instituição beneficiada. No ano passado, firmamos um contrato para realizar essa ação regularmente, reforçando nosso compromisso com a cultura e a inclusão social.

Temos um Programa de Bolsas de Estudos em parceria com a Escola Música & Negócios, que capacita jovens interessados na indústria da música.

Também oferecemos bolsas para nossa própria equipe em cursos da instituição, proporcionando oportunidades de capacitação para profissionais da música.



## Cadeia de fornecimento

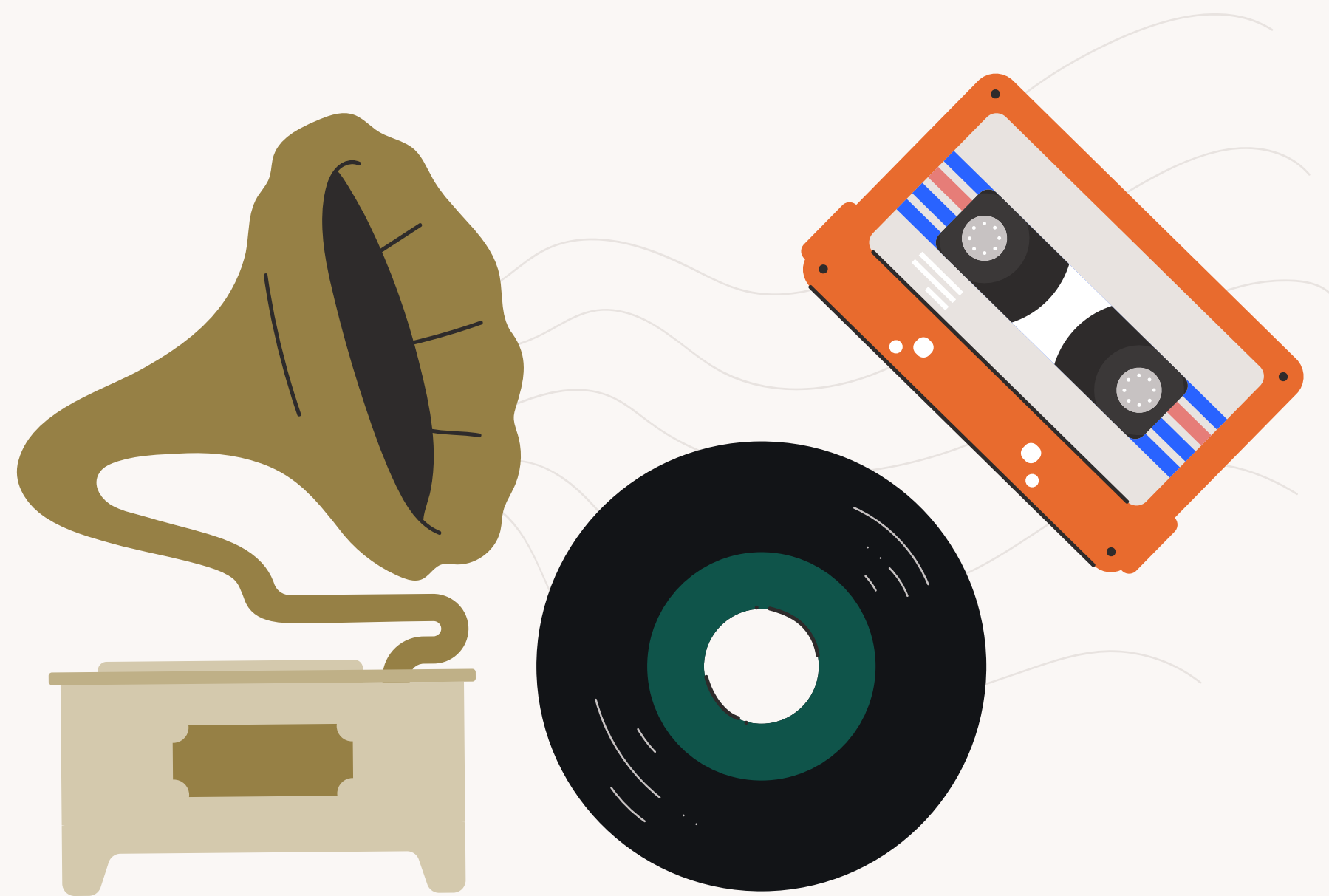


Reconhecemos e destacamos a importância dos nossos fornecedores e prestadores de serviços para o sucesso do Ecad. Nós valorizamos a cadeia de fornecimento e entendemos a relevância da sustentabilidade em todas as etapas do processo.

Temos 690 fornecedores que participaram de cotações, o que indica uma base ampla, contribuindo para a diversificação e mitigação de riscos na cadeia de suprimentos.

**690**  
fornecedores

sendo  
**38%**  
fornecedores locais



Realizamos análise de diligência para identificar possíveis riscos relacionados ao ESG envolvendo fornecedores e prestadores de serviços, demonstrando nossa abordagem responsável e consciente na seleção de parceiros comerciais.

Quanto às certificações, avaliamos de acordo com a demanda específica. Para compras de produtos, consideramos critérios como preço, prazo de entrega e qualidade. Para contratações de serviços, realizamos a análise Due Diligence\* pelo setor de Compliance, além de avaliação técnica e contato para referências comerciais, conforme necessário. No ano de 2022, foram realizadas 191 análises, com vistas à tomada de decisões informadas e mitigação de riscos.

\*Due Diligence: processo de investigação e análise detalhada que uma pessoa ou empresa realiza antes de fechar um negócio ou tomar uma decisão importante. É uma espécie de "investigação prévia" que visa entender melhor os riscos, oportunidades, obrigações e informações relevantes sobre a outra parte envolvida, garantindo uma tomada de decisão mais segura.

## Política de compras

A política tem como objetivo estabelecer as diretrizes para contratação de prestadores de serviços e compras, garantindo a transparência do processo, evitando a exposição do Ecad a riscos que possam ser previamente identificados, e assim, obter o melhor preço pela qualidade do produto ou serviço a ser contratado.

Integramos sistemas de gestão para o módulo de Compras, visando uma maior eficiência e sustentabilidade da cadeia de fornecimento.

Planejamos operar as compras e contratações por meio do sistema integrado, para automatizar e rastrear o fluxo de aprovação e documentação do processo, garantindo maior segurança e transparência na gestão.

Nesse sentido, podemos explorar oportunidades para fortalecer a economia local e promover o desenvolvimento sustentável da região em que estamos inseridos por meio de iniciativas de contratação e compras locais.



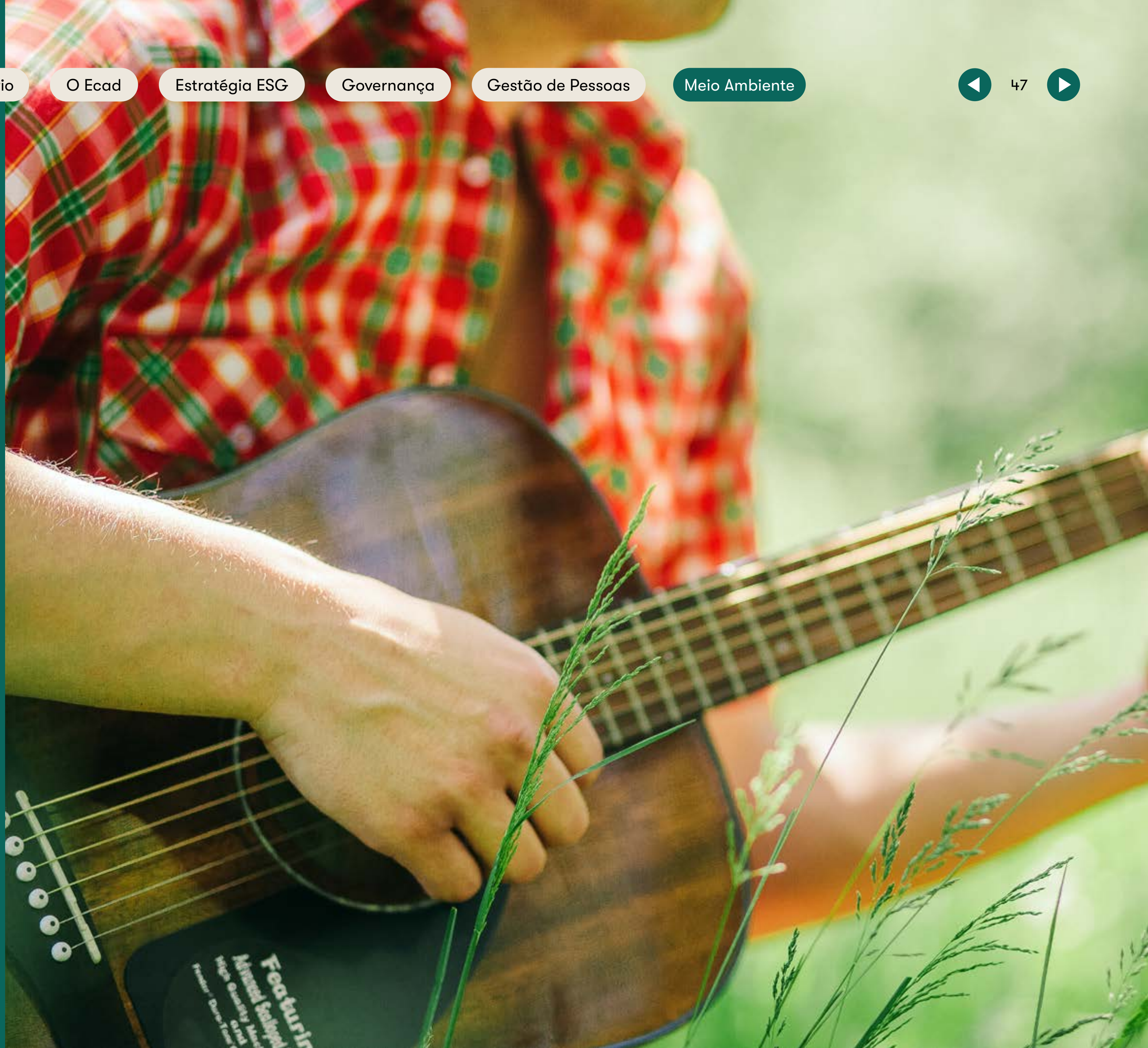
# Meio Ambiente

## Objetivos presentes neste bloco

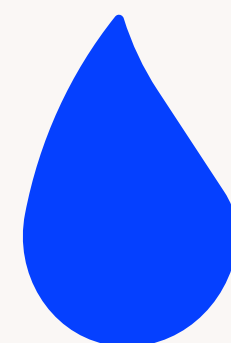


## Queremos escutar a música da floresta, dos cantos das aves, da água na cachoeira

Assumimos um compromisso sólido em promover e fomentar discussões acerca de medidas que visem à redução de resíduos, à preservação de recursos naturais e à conscientização ambiental em todas as esferas de nossa instituição. Reconhecemos a necessidade de adotar práticas sustentáveis e estamos empenhados em implementar ações concretas que contribuam para um futuro regenerativo e resiliente.



**553.286**  
 litros de água  
 consumidos



**218.310**  
 kW/h de energia  
 consumida



## Consumo consciente de água e energia



Registramos um consumo de 553.286 litros de água nos últimos 12 meses. Buscando otimizar o uso hídrico e contribuir para a conservação desse recurso natural, utilizamos torneiras com acionamento hidromecânico, com pressão manual e fechamento automático.

No que diz respeito ao total de energia consumida nos últimos 12 meses, incluindo rede elétrica e energia renovável, registramos um total de 218.310 kW/h. Essa informação nos mostra a importância da gestão energética.

No Dia Mundial do Meio Ambiente, compartilhamos dicas de economia de água, energia e reutilização de insumos em nossos canais de comunicação internos.

Queremos sensibilizar nossos colaboradores sobre a importância da preservação ambiental e incentivar práticas mais sustentáveis no ambiente de trabalho.

Além disso, estamos constantemente discutindo medidas para mitigar riscos ambientais. Analisamos dados ambientais e estamos desenvolvendo um plano estratégico para reduzir as emissões elétricas e hídricas.



## Gestão de resíduos



**314**  
caixas de documentos  
encaminhadas para reciclagem

**100**  
bens immobilizados  
enviados para descarte

No que se refere ao descarte responsável de resíduos perigosos, contamos com certificações que atestam nossa capacidade de eliminar ou reciclar papel de forma sustentável, realizar o descarte ecologicamente correto de equipamentos eletrônicos e destinar adequadamente os resíduos tecnológicos.

Essas certificações são comprovantes sólidos de que adotamos práticas de gerenciamento de resíduos adequadas, assegurando a conformidade ambiental e prevenindo quaisquer impactos negativos. Nosso compromisso é garantir um manejo responsável de resíduos, contribuindo para a preservação do meio ambiente e para a sustentabilidade em todas as nossas operações.

Realizamos o descarte de resíduos de forma ecologicamente correta, encaminhando caixas de documentos prescritos para reciclagem e descartando bens immobilizados de acordo com a Política Nacional de Resíduos Sólidos.

Essa ação é coordenada pelo setor Administrativo e, em 2022, encaminhamos 314 caixas de documentos e descartamos corretamente 100 bens immobilizados, mostrando nosso comprometimento com a sustentabilidade e conformidade ambiental.

Apresentamos notável progresso em nossa política ambiental. Implementamos ações para cuidar da água, poluição do ar e uso de energia e recursos. Temos ações estabelecidas para o tratamento de resíduos, atualizado em agosto de 2022, que trata da gestão e descarte de resíduos sólidos.

Como alternativa de redução de resíduos, incentivamos a eliminação de copos descartáveis no ambiente de trabalho, fornecendo squeezes e canecas personalizadas aos colaboradores para reduzir o uso de plástico descartável.

Fornecemos treinamento interno sobre gestão de resíduos para os responsáveis das unidades/núcleos, orientando sobre o correto descarte de resíduos sólidos. Também realizamos auditorias e planos de ação corretiva para garantir conformidade com as políticas ambientais.

Está sendo desenvolvida uma cultura de monitoramento de riscos ambientais a curto, médio e longo prazo, considerando a relevância e o impacto do setor, contribuindo com o estabelecimento de metas e objetivos anuais.

## Semana do Meio Ambiente

Realizamos a Semana do Meio Ambiente para os colaboradores, promovendo conscientização ambiental. A programação inclui entrevistas com colaboradores e parceiros de negócios compartilhando práticas sustentáveis do dia a dia. Esse projeto visa conscientizar e capacitar as pessoas para o desenvolvimento sustentável. A realização recorrente dessa semana evidencia nosso compromisso com a sustentabilidade.



## Sobre o relatório

Este relatório de sustentabilidade está alinhado com as indicações da Comunicação de Progresso do Pacto Global, Objetivos do Desenvolvimento Sustentável da ONU e Normas ABNT PR 2030 - Documento de práticas recomendadas da Associação Brasileira de Normas Técnicas para ESG, assim como inspirado no Conselho de Padrões contábeis de sustentabilidade (SASB) - através da materialidade de acordo com o setor (Serviços).

### Prêmios, selos e reconhecimentos - 2023

Após o relato, conquistamos marcos significativos para nossa jornada ESG. Em 2023, obtivemos o Selo IGUAL - Women's Music Event (WME), enfatizando nosso compromisso com a igualdade de gênero na indústria musical. Nos tornamos signatários do Pacto Global da ONU e estamos engajados em iniciativas como "Elas lideram", "Mente em foco" e "Raça é Prioridade", visando promover diversidade e saúde mental em todas as nossas práticas e ações. O Ecad foi eleito pela décima quinta vez, uma das melhores empresas para se trabalhar no Rio de Janeiro, conforme os resultados da pesquisa realizada pelo Instituto Great Place to Work (GPTW). Essas conquistas nos impulsionam a contribuir para um futuro mais inclusivo e responsável socialmente.



**Selo IGUAL - Women's Music Event (WME)**



**Melhores Empresas Para Trabalhar no Rio de Janeiro - (2023)**



**Pacto Global da ONU**

## Redação

### Ecad e Geração Social

## Revisão

### Ecad e Geração Social

## Diagramação

### Geração Social

# Índice: Objetivos de Desenvolvimento Sustentável (ODS)



**ODS 3**  
Saúde e Bem-Estar

[p. 31](#) [p. 40](#) [🔗](#)



**ODS 4**  
Educação de Qualidade

[p. 37](#) [p. 42](#) [🔗](#)



**ODS 5**  
Igualdade de Gênero

[p. 35](#) [🔗](#)



**ODS 6**  
Água Potável e Saneamento

[p. 48](#) [🔗](#)



**ODS 7**  
Energia Acessível e Limpa

[p. 48](#) [🔗](#)



**ODS 8**  
Trabalho Decente e Crescimento Econômico

[p. 18](#) [p. 31](#) [p. 35](#) [p. 40](#) [🔗](#)



**ODS 9**  
Indústria, Inovação e Infraestrutura

[p. 28](#) [🔗](#)



**ODS 10**  
Redução das Desigualdades

[p. 31](#) [p. 35](#) [p. 41](#) [🔗](#)



**ODS 11**  
Cidades e Comunidades Sustentáveis

[p. 41](#) [🔗](#)



**ODS 12**  
Consumo e Produção Responsáveis

[p. 49](#) [🔗](#)



**ODS 16**  
Paz, Justiça e Instituições Eficazes

[p. 18](#) [p. 22](#) [p. 28](#) [p. 42](#) [🔗](#)

# Contato

---

Redes sociais

Site

<https://www.ecad.org.br/>